

Nouvelle-Calédonie : Le Medef dévoile son plan d'action pour 2020-2022

17 août 2020 No Comment bassin-pacifique-Appli Economie Fil-info-appli



Réuni ce lundi 17 août, le Medef-NC a présenté son programme pour les deux prochaines années. Dans un contexte difficile entre crise sanitaire, débat sur le nickel, et échéance référendaire, la mandature 2020-2022 s'annonce compliqué.

Samuel Hnepeune, président du Medef-NC, s'est exprimé auprès de nos confrères des Nouvelles Calédoniennes : « *Nous sommes confrontés à une pandémie et à des échéances politiques proches, alors que dans leur stratégie de développement, les entreprises se projettent sur plusieurs années, notamment en souscrivant des crédits, etc. Les chefs d'entreprise ont donc besoin d'avoir de la visibilité et de la stabilité* ».

L'accent est mis sur une relance de l'économie rapide, notamment grâce aux commandes publiques permettant la mise en œuvre de grands chantiers, tel la voirie ou les énergies renouvelables. La problématique de la fiscalité a également été évoquée par l'équipe représentative de la fédération, arguant d'un coût du travail trop taxé pour une économie îlienne.

Interrogé par Caledonia.nc, Samuel Hnepeune s'est également exprimé sur le nickel et la vente de l'usine de Vale à un industriel australien, [alors qu'un collectif coutumier s'est créé pour s'opposer à cette vente](#):

« *En Nouvelle-Calédonie, on parle de plus en plus de refonder le modèle économique et le secteur du nickel n'y échappera pas. Le contexte mondial (...) nous oblige à mener ces réflexions en profondeur (...), donc encore une fois, il faut faire attention au modèle économique. Et le modèle économique c'est la gestion de la ressource et les modèles opératoires que nous pratiquons en Nouvelle-Calédonie, l'idée étant d'avoir une gestion raisonnée de la ressource tout en préservant les emplois et la richesse que dégage le secteur du nickel* ».

CATÉGORIES : [bassin-pacifique-Appli](#), [Economie](#), [Fil-info-appli](#)

L'image
du jour

Relance. Après Bourail et Koné, Christopher Gygès, membre du gouvernement en charge de l'économie, a animé, en collaboration avec les représentants des chambres consulaires, le troisième rendez-vous du Grand Débat post-Covid-19 à l'hôtel de ville de Nouméa. Un moment de débats afin de mesurer les difficultés rencontrées et de recueillir les nouvelles suggestions des chefs d'entreprise, toujours dans la perspective de soutenir et de relancer l'économie calédonienne.

Photo Thierry Perron

Feu vert sur l'exportation de minerai non transformable localement

Ça bouge du côté de l'or vert. Après maints reports, le gouvernement a finalement arrêté le 4 août trois textes qui pourraient bien offrir une bouffée d'oxygène au secteur sinistré du nickel s'ils sont adoptés par le Congrès. Mais cela suffira-t-il à tirer les usines calédoniennes de l'ornière ?



Mardi 4 août, le gouvernement dans sa majorité a acté l'autorisation d'exportation de minerai non transformable localement issus des réserves métallurgiques calédoniennes. Une avancée que Thierry Santa qualifie d'« extrêmement importante ». « Cela veut dire qu'on va permettre à des opérateurs industriels de pouvoir exporter une partie des minerais qui aujourd'hui n'étaient pas valorisés et qui étaient stockés sur leur site puisque pas de possibilité de valorisation locale », a détaillé le président de l'exécutif, également en charge du secteur. L'autorisation a été accordée pour des minerais de basse teneur et de manière temporaire pour une durée maximale de 10 ans (5 ans, renouvelable une fois) afin « de ne pas remettre en cause le schéma minier » et « avec pour objectif de maintenir les emplois ». Ce projet de loi du pays, doublé de sa délibération d'application, vise à satisfaire les demandes d'exportation de la SLN et Vale NC, qui portent chacune sur 2 millions de tonnes de provenance de leurs gise-

ments respectifs de Tiébaghi et Goro. A condition que ce texte soit maintenant adopté par le Congrès, il pourrait contribuer à la survie des deux usines, même s'il n'est pas certain que cela suffise à les tirer de l'ornière.

Situation critique pour les usines du Territoire

C'est loin d'être une surprise. Pour la SLN, le risque de cessation de paiement avant la fin de l'année est réel. « La baisse du prix du ferronickel liée à la crise sanitaire a freiné la dynamique de redressement engagée, se conjuguant aux perturbations sociétales et à un coût de l'électricité encore trop élevé », résume le 1^{er} employeur du territoire dans un communiqué en date du 30 juillet. La situation se dégrade à vitesse grand V. L'excédent brut d'exploitation (EBITDA) atteint - 6 milliards de francs, contre - 1,8 milliard un an plus tôt. Autre sujet d'inquiétude : la société a consommé 8

milliards de francs de trésorerie sur les 6 premiers mois de l'année. A fin juin, il ne restait que 8,8 milliards de francs non tirés sur les 62,6 milliards de F CFP de prêts consentis par l'Etat et Eramet en 2015 et 2016. La totalité du crédit sera consommée d'ici la fin de l'année. Les



actionnaires n'auront pas d'autre choix que de remettre la main au portefeuille. Mais acceptent-ils ? La survie de la SLN en dépend. Pour ce qui est de Vale NC, comme l'a rappelé Thierry Santa, le volet exportation fait partie des éléments de négociation dans la cession de l'usine du Sud à New Century Resources. Les discussions, prolongées pour 45 jours, suivent actuellement leur cours. De quoi envisager une conclusion de l'ensemble de l'opération avant la fin de l'année 2020.

Des taxes à l'extraction et à l'exportation

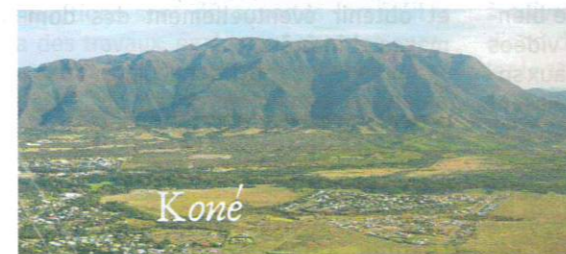
Lors de la séance du 4 août, le gouvernement a par ailleurs adopté deux avant-projets de loi du pays créant respectivement une redevance à l'extraction, et une taxe à l'exportation. « Ça aussi, c'est historique », a laissé entendre Thierry Santa. C'est la première fois que le gouvernement vote un texte en ce sens. Les deux taxes entreraient en application le 1^{er} janvier 2021 si elles



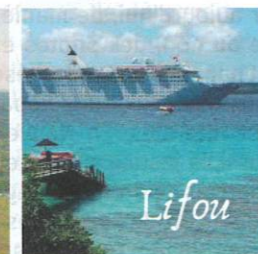
sont approuvées par le Congrès. La redevance à l'extraction est vouée à être reversée aux communes minières et aux provinces, tandis que la taxe d'exportation, calculée sur la valeur commerciale du minerai exporté, sera reversée au fonds nickel, en attendant la création d'un fonds pour les générations futures. Aucun taux de taxation n'a pour l'ins-

tant été précisé. Les modalités de calcul et de perception de ces taxes seront débattues à l'occasion des Assises du nickel, incluant l'ensemble des parties prenantes du secteur, qui auront lieu d'ici la fin de l'année. Les discussions promettent d'être vives.

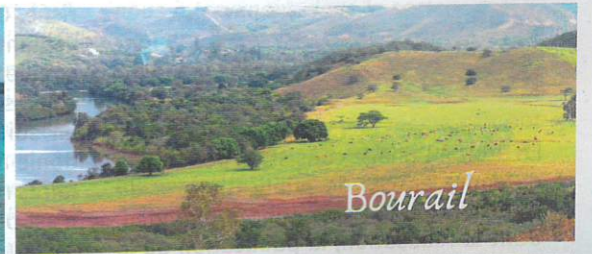
B.Z



Koné



Lifou



Bourail



LE MEDEF-NC EN TOURNÉE DE PRÉSENTATION EN BROUSSE ET ILES

Le nouveau Président, Samuel HNEPEUNE, accompagné de sa 2^{ème} Vice-Présidente, Valérie ZAOUI, en charge du service aux adhérents, se rendra à Bourail, Lifou et Koné pour présenter aux entrepreneurs les enjeux économiques et la démarche de la 1^{ère} organisation patronale de Nouvelle-Calédonie. Ces échanges viendront nourrir les propositions du MEDEF-NC, qui seront défendues auprès des autorités politiques.

Rendez-vous :

- > le vendredi 21 août à 10h30 au Colisée de Bourail
- > le vendredi 28 août à Lifou
- > le vendredi 4 septembre à 8h30 au Koniambo à Koné



Fédération des entreprises
MEDEF NC
www.medef.nc 27.35.25

Coup de couteau en marge d'un mariage à Dumbéa

FAITS DIVERS.
Un homme a été sérieusement blessé samedi matin dans une bagarre entre plusieurs dizaines de personnes, à Dumbéa.

Les techniciens en identification criminelle de la gendarmerie ont minutieusement ratissé la zone à la recherche du moindre indice. Samedi matin, les secours ont été appelés à intervenir sur la commune de Dumbéa pour évacuer d'urgence au Médipôle un homme sérieusement blessé. Si le pronostic vital de la victime était dans un premier temps engagé, ses jours ne seraient aujourd'hui plus en danger. C'est désormais à la



Les enquêteurs de la compagnie de gendarmerie de Nouméa recherchent activement l'agresseur.

Archives LNC

compagnie de gendarmerie de Nouméa qu'il revient de faire toute la lumière sur ces faits d'une extrême gravité. Une bagarre générale, impliquant plus d'une trentaine de personnes selon des témoins, aurait éclaté vers six heures

samedi matin en marge d'une soirée de mariage qui avait début la veille. L'affrontement, qui s'est déroulé près de la station Shell d'Auteuil, a pris une tournure dramatique lorsqu'une personne a sorti un couteau et a asséné au

moins un coup à son adversaire.

L'AUTEUR RECHERCHÉ

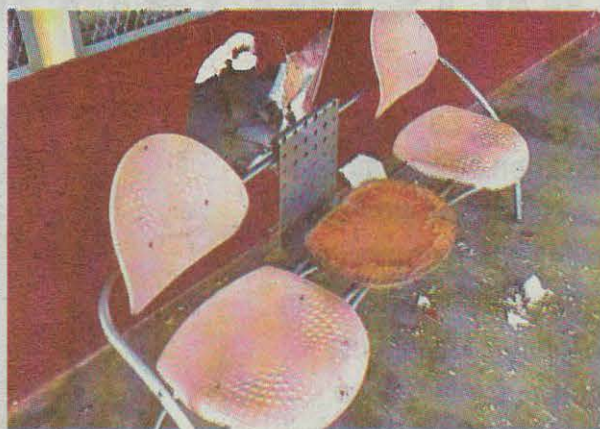
Si les enquêteurs de la brigade de recherche n'ont pas encore interpellé l'agresseur, ces derniers ont recueilli un certain nombre de témoignages et vont pouvoir s'appuyer sur les prélèvements récupérés par la police technique et scientifique pour les suites de l'enquête qui ne fait que commencer. L'auteur du coup de couteau est activement recherché par les forces de l'ordre.

Les gendarmes vont également entendre la victime dès que son état de santé le permettra. D'après les derniers éléments, elle souffrirait d'un pneumothorax.

Jean-Alexis Gallien-Lamarche
jeanalexis.gallien@lnc.nc

Faits divers

L'auto-école VKP cambriolée ce week-end



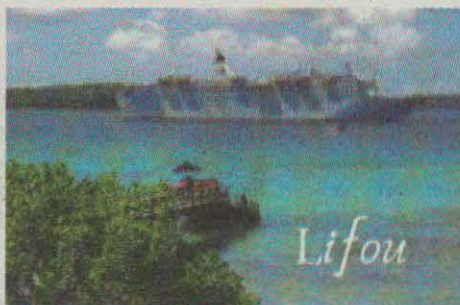
L'auto-école VKP située dans les locaux de l'ancienne école des Flamboyants à Koné a été cambriolée dans la nuit de samedi à dimanche. Les voleurs se sont introduits dans le bâtiment en creusant un trou dans un mur. Selon les premières constatations, un ordinateur et un rétroprojecteur ont été dérobés.

A NOTER

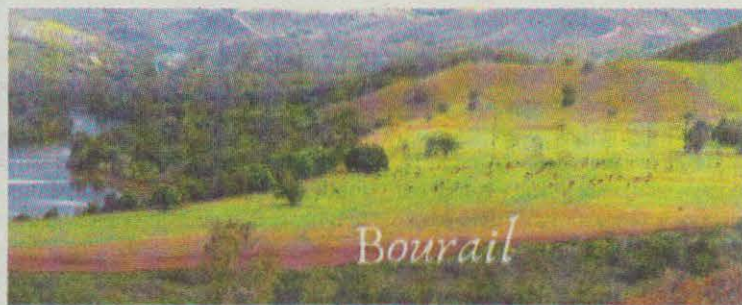
> L'association Ensemble pour la jeunesse calédonienne (EJC) tient une permanence au Camp-Est le mardi, de 14 heures à 16 heures. Par ailleurs, l'association recherche un bureau ou un local. Tél. : 81 60 68. E-mail : ejc@lagoon.nc



Koné



Lifou



Bourail



LE MEDEF-NC EN TOURNÉE DE PRÉSENTATION EN BROUSSE ET ILES

Le nouveau Président, Samuel HNEPEUNE, accompagné de sa 2ème Vice-Présidente, Valérie ZAOUÏ, en charge du service aux adhérents, se rendra à Bourail, Lifou et Koné pour présenter aux entrepreneurs les enjeux économiques et la démarche de la 1ère organisation patronale de Nouvelle-Calédonie. Ces échanges viendront nourrir les propositions du MEDEF-NC, qui seront défendues auprès des autorités politiques.

Rendez-vous :

- > le vendredi 21 août à 10h30 au Colisée de Bourail
- > le vendredi 28 août à Lifou
- > le vendredi 4 septembre à 8h30 au Koniambo à Koné



Fédération des entreprises

MEDEF NC

www.medef.nc 27.35.25

Le Medef fixe ses priorités

ECONOMIE. La nouvelle équipe du Medef a dévoilé, hier, sa feuille de route pour la mandature 2020-2022. Dans un contexte inédit et incertain, Covid-19 et échéances politiques obligent, les défis ne manquent pas. Objectif : relancer la compétitivité.

« **A**gir sans subir », c'est le credo de la nouvelle équipe du Medef, élue en juin, qui entend « être porteur de propositions et ne pas être seulement un organisme que l'on consulte. » Hier matin, ces représentants de la fédération des entreprises ont annoncé la couleur à l'occasion de la présentation de leur feuille de route pour la mandature 2020-2022. Un exercice qui s'ouvre dans un contexte encore jamais vu et qui n'est clairement pas propice. « Nous sommes actuellement confrontés à une pandémie et à des échéances politiques proches, entame le président Samuel Hnepeune. Or, dans leur stratégie de développement, les entreprises se projettent sur plusieurs années, notamment en souscrivant des crédits, etc. Les chefs d'entreprise ont donc besoin d'avoir de la visibilité et de la stabilité. »

C'est pourquoi dans son programme, le Medef indique qu'il œuvrera en premier lieu à une « relance économique au plus tôt ». Une ambition qui implique notamment d'identifier les freins à l'investissement privé, d'accélérer la simplification administrative pour que les programmes puissent démarrer dans les meilleurs délais. L'organisation patronale entend également faire un focus sur la commande publique en déterminant les grands travaux à mener afin de cibler les financements et lancer les études de ces chantiers (assainissement, voirie, énergies renouvelables, etc.).

« L'ÉCONOMIE LA PLUS TAXÉE DE LA RÉGION »

Autre priorité : les fiscalités directes et indirectes « qui font payer un lourd tribut à la compétitivité et à la produc-



Pour le comité directeur : « nos adhérents ont besoin du Medef, comme nous avons besoin d'eux pour défendre au mieux les dossiers ». photo N.Petite

tivité des entreprises ». Et qui selon l'organisation patronale doivent être simplifiées. « Aujourd'hui, le travail est surtaxé en Nouvelle-Calédonie. Nous avons une économie îlienne, nous sommes loin pour nous approvisionner, l'énergie coûte très cher, etc. Nous ne pouvons pas évoluer dans l'économie la plus taxée de la région, martèle Mimsy La Selve, première vice-présidente du Medef,

qui pointe également le coût des cotisations sociales. Les entreprises calédoniennes sont parmi celles les plus chargées du monde. La fiscalité qui pèse sur le travail ici est de 33 % contre 24 % en moyenne sur la planète. Et nous estimons que certains risques ne doivent pas être couverts par l'entreprise, comme les prestations familiales et les longues maladies. Selon nous, c'est la

solidarité territoriale qui devrait les financer. »


Pour autant, la fédération souhaite « améliorer la qualité du dialogue social » avec de « nouveaux défis à relever » en temps de crise. « Aujourd'hui, le climat est beaucoup plus tendu. Il est donc important d'engager des réformes structurelles », annonce Danièle Brault, en charge des relations sociales. L'organisation patronale entend également lancer une réflexion sur l'emploi local pour identifier quels sont les métiers les plus en tension où l'on manque de compétences chez les Calédoniens. Autre secteur prioritaire, et pas des moindres : la politique minière, qui « qu'on le veuille ou non » reste le « poumon économique » du pays avec près d'un emploi privé sur cinq dans le pays. Et dont « on ne pourra pas faire l'économie d'une réflexion sur le sujet ».

Enfin, l'équipe du Medef veut mettre à profit cette mandature pour se consacrer à développer et élargir davantage la RSE (responsabilité sociétale et environnementale) afin de « redonner du sens à nos entreprises et à leurs actions ».

franceinfo: france.tv radiofrance Confidentialité Newsletters

aller sur le portail des Outre-mer nouvelle calédonie 1

accueil en continu tv radio plus



Mobilisation générale contre Century ressources, Medef, retraites et opération solidarité dans le Nord : l'actu à la 1 du mardi 18 août 2020

L'essentiel de l'actu en Calédonie ce matin avec la création d'un collectif contre la reprise de l'usine du Sud par Century ressources. Le Medef présente sa feuille de route 2020-2022, la Caisse locale des retraites déficitaire et une opération solidarité pour les familles d'accueil da...

l'actu du matin

Le Medef présente sa feuille de route

Le Medef-NC a dévoilé sa feuille de route pour la période 2020-2022. Sur fond de crise sanitaire, la relance économique est le premier objectif de la...

nickel

Le Medef présente sa feuille de route

nickel

©@Natacha Lassauce-Cognard

Le Medef-NC a dévoilé sa feuille de route pour la période 2020-2022. Sur fond de crise sanitaire, la relance économique est le premier objectif de la nouvelle mandature.

Natacha Lassauce-Cognard et Philippe Kuntzmann · Publié le 17 août 2020 à 18h11

Élu en juin, le nouveau bureau du Medef-NC a présenté ce lundi les grandes orientations de la mandature à venir. Encourager la commande publique, les investissements privés tout en simplifiant les démarches administratives et réglementaires, les ambitions sont nombreuses dans ce contexte difficile d'épidémie de Covid-19, mais la Nouvelle-Calédonie peut évidemment compter sur le nickel et les activités minières, comme poumon économique.

Quel avenir pour le secteur nickel

« Aujourd'hui, cela représente plus d'1 emploi direct sur 5, souligne Thibaut Martelin, 3^e vice-président du Medef-NC. Avec les emplois induits, c'est incontournable. Il conviendra donc de se poser les bonnes questions. Savoir si oui ou non souhaite-t-on maintenir une activité liée au minerai de nickel, laquelle, à quelle échéance ? Et puis comment on fait pour être compétitif vis-à-

vis des marchés low cost que ce soit dans la mine ou la métallurgie. En sauvant les emplois, c'est la priorité. »

Autre gros chantier pour la fédération des entreprises et ses 1300 adhérents, la simplification de la fiscalité et l'instauration d'un pacte de stabilité afin d'encourager l'investissement et l'entreprenariat.

L'emploi local en question

Des entreprises qui sont aujourd'hui confrontées à des problématiques liées à l'emploi local. Pour Valérie Zaoui, 2^e vice-présidente, *« on a parfois besoin de faire venir des compétences extérieures, pour ensuite former nos salariés. Donc il ne faut pas freiner non plus l'entreprise dans son développement parce que sans personne de formé, on se tire une balle dans le pied et on n'arrive pas plus ni à être productifs, ni compétitifs. Donc c'est dans l'intérêt de tous de travailler sur cette notion d'emploi local. On a bien conscience de notre responsabilité mais il faut aussi nous donner la liberté d'entreprendre et de faire tourner nos entreprises. »*

Remettre à plat la protection sociale

Selon le Medef-NC, la compétitivité des entreprises est largement impactée par l'augmentation des charges sociales. *« Au niveau protection sociale, il convient de remettre à plat la totalité du système, lance Mimsy La Selve, 1^{ère} vice-présidente. Peut-être favoriser des assiettes larges pour financer ce qui relève de la solidarité collective de façon à privilégier dans les entreprises uniquement ce qui relève de la compétence des entreprises et des droits des salariés. »*

A travers sa feuille de route 2020-2022, le Medef-NC encourage les entreprises à promouvoir la responsabilité sociale, sociétale et environnementale ainsi que la digitalisation. Une entrée dans l'ère du numérique, essentielle aux entreprises calédoniennes.

Le reportage de Natacha Lassauce-Cognard et Philippe Kuntzmann
©nouvellecaledonie